

平成30年度 議会の概要



北海道鹿追町議会

目 次

鹿追町民憲章・町の概要〔町名の由来・町章〕	P 1
町の概要〔沿革・地勢・産業・観光〕	P 2
町の概要〔姉妹都市・月の平均気温、降水量・土地利用〕	P 3
町の概要〔世帯と人口の推移・産業別就業人口〕	P 4
町の概要〔町のあゆみ〕	P 5
議会の概要〔議会構成〕	P 6
議会の概要〔議会構成〕	P 7
議会の概要〔議会活動〕	P 8
議会の概要〔議会費用〕	P 9
議会の概要〔議会費用〕	P 10
鹿追町財政状況〔一般会計予算〕	P 11
鹿追町財政状況〔各会計および事業会計予算 ・一般会計歳入財源別内訳・主要財政指数等〕	P 12
歴代議長と副議長	P 13

■鹿追町民憲章

まえがき

1. わたくしたちは、遠く大雪の峰をのぞみ、平和の象徴めおと山のすそのにひろがる豊穡の地鹿追町の住民です。
2. わたくしたちは、開町50周年をむかえ、昔をしのび、将来をより明るく、より豊かな町をつくるため、ねがいをこめて、この憲章をさだめます。

- 1 明るく、あたたかい心もち、互いにたすけあい、魅力ある鹿追の町をつくりましょう。
- 1 人づくりは、町づくりのもとであることに思いをいたし、青少年の教育につとめましょう。
- 1 人を愛し、自然を愛し、静かな美しい鹿追の町をつくりましょう。
- 1 豊かな鹿追町をつくるため、知恵と力を出し合い、互いに手をつないで、仕事にはげみましょう。
- 1 健康でたくましい開拓精神をうけつぎ、文化の高い、輝く未来に夢をもち、つねに進歩する町民になりましょう。

(昭和45年8月24日制定)

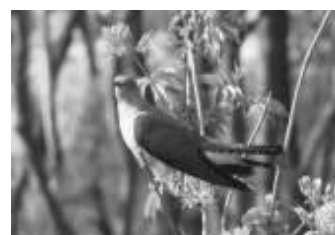
■町の概要



町の木 もみじ



町の花 しゃくなげ



町の鳥 カッコウ

[町名の由来]

アイヌ語の「クテクウシ」(鹿を追う広大な土地)を意識したものとされています。

[町章]



中央に鹿追の頭文字を配し、本町の主産物たる馬鈴薯の花で町民を象し、これを囲む円で太陽を形どり協力の輪(和)を表示したものです。

(昭和24年7月10日制定)

■町の概要

〔沿革〕

明治35年、東京から山田松次郎氏が入植したことから開拓の歴史が始まりました。大正9年国勢調査の人口は4,526人で、大正10年4月、音更村（当時）より分村して鹿追村となりました。

終戦後に集団疎開者などの入植、自衛隊駐屯地の誘致により急速に人口が増加し、昭和34年9月に町制が施行され鹿追町となりました。

〔地勢〕

北海道十勝平野の北西部、帯広市から約35kmの距離に位置しています。

北緯43度、東西17.7km、南北39.8kmで面積は404.70km²。北部は然別湖を有する大雪山国立公園で高丘地帯、南部は平野が広がる畑作地帯で然別川が縦貫しています。



〔産業〕

基幹産業である農業の畑作では小麦・てん菜・馬鈴しょ・豆類・そばが主要作物で、その他にはキャベツやアスパラガスなどの野菜も生産されています。

酪農では土づくりを基本とした良質粗飼料の確保による生乳生産の向上を目指しています。

また、「鹿追町環境保全センター」にて、家畜排せつ物等をバイオマス資源とした再生可能エネルギーの有効活用を推進しています。

〔観光〕

雪山国立公園内唯一の自然湖である「然別湖」があります。ミヤベイワナが生息し、7月に開催される白蛇姫まつりでは、郷土芸能の白蛇姫舞が披露されます。

冬の凍結した湖上に「然別コタン（アイヌ語で「村」）」が出現し、アイスバーでは氷のグラスでお酒が楽しめます。

美術館が2つあり、神田日勝美術館では神田日勝氏の代表作のほぼ半数を常設展示しています。

平成25年、日本ジオパークに認定され、とち鹿追ジオパーク会館を拠点に鹿追の大地誕生から現在の姿に至るまでを展示・解説しています。

〔姉妹都市〕

カナダ・アルバータ州ストニブレイン町（昭和60（1985）年8月26日締結）

鹿追町との比較

都市名	人口	面積
ストニブレイン町	約14,000人	35.61 km ²
鹿追町	5,448人	404.70 km ²

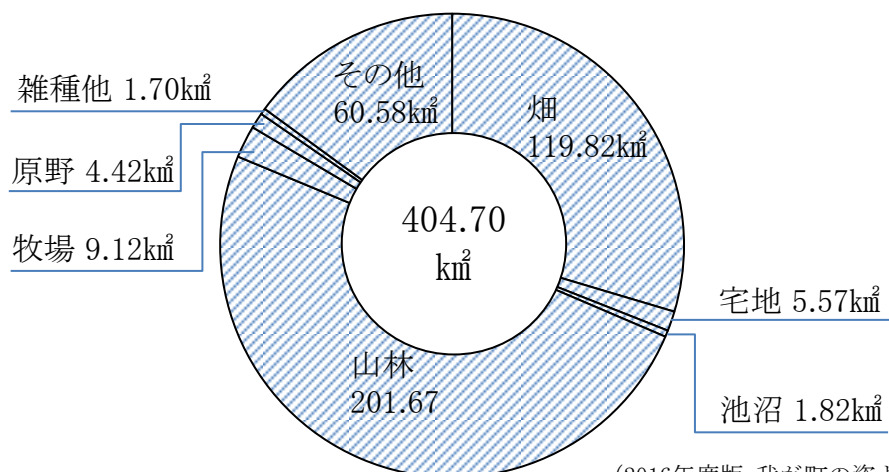
（鹿追町人口は平成29年3月31日現在、ストニブレイン町人口は鹿追町HPより）

〔月別の平均気温・平均降水量〕 統計期間 2011 - 2015

	最高気温 (°C)	最低気温 (°C)	平均気温 (°C)	降水量 (mm)
1月	0.6	-19.6	-7.4	15
2月	3.2	-19.4	-6.2	20
3月	10.3	-13.7	-1.4	35
4月	18.5	-6.7	5.1	59
5月	25.6	0.3	10.8	79
6月	28.7	5.1	15.3	59
7月	30.9	9.0	19.8	97
8月	30.5	10.3	20.2	137
9月	27.2	6.4	16.7	167
10月	19.8	-0.9	9.6	85
11月	13.9	-8.4	3.6	63
12月	4.9	-15.4	-3.8	50

（2016年度 版我が町の姿より）

〔土地利用〕



（2016年度版 我が町の姿より）

〔世帯と人口の推移〕

各年3月31日現在

年次	人 口 (人)				世帯数
	男	女	合計	増減	
昭和55年	3,505	3,321	6,826	—	2,075
平成元年	3,323	3,132	6,455	△ 371	2,120
平成5年	3,218	3,031	6,249	△ 206	2,115
平成10年	3,116	3,019	6,135	△ 114	2,237
平成15年	2,973	2,981	5,954	△ 181	2,272
平成20年	2,871	2,852	5,723	△ 231	2,381
平成25年	2,743	2,832	5,575	△ 148	2,427
平成26年	2,763	2,835	5,598	23	2,444
平成27年	2,736	2,795	5,531 (31)	△ 67	2,455
平成28年	2,727 (7)	2,781 (18)	5,508 (25)	△ 23	2,458 (11)
平成29年	2,685 (11)	2,763 (33)	5,448 (44)	△ 60	2,446 (17)

()は外国人登録者数(外数)、増減は外国人登録者含まず

〔産業別就業人口〕

(平成22年国勢調査資料による)

区分	就業人口 (人)	構成比 (%)	内 訳			
			区 分	男	女	総数
一 次	1,135	36.66	農業	590	533	1,123
			林業	10	0	10
			漁業	1	1	2
二 次	189	6.10	鉱業	3	0	3
			建設業	110	24	134
			製造業	28	24	52
三 次	1,772	57.24	卸売業・小売業	94	138	232
			金融・保険・不動産業	9	7	16
			運輸・郵便・通信業	114	20	134
			電気・ガス・水道業	3	0	3
			サービス業	363	279	642
			公務	311	55	366
			教育・学習支援業	66	57	123
			医療・福祉	64	189	253
その他	1	2	3			
計	3,096	100.00		1,767	1,329	3,096

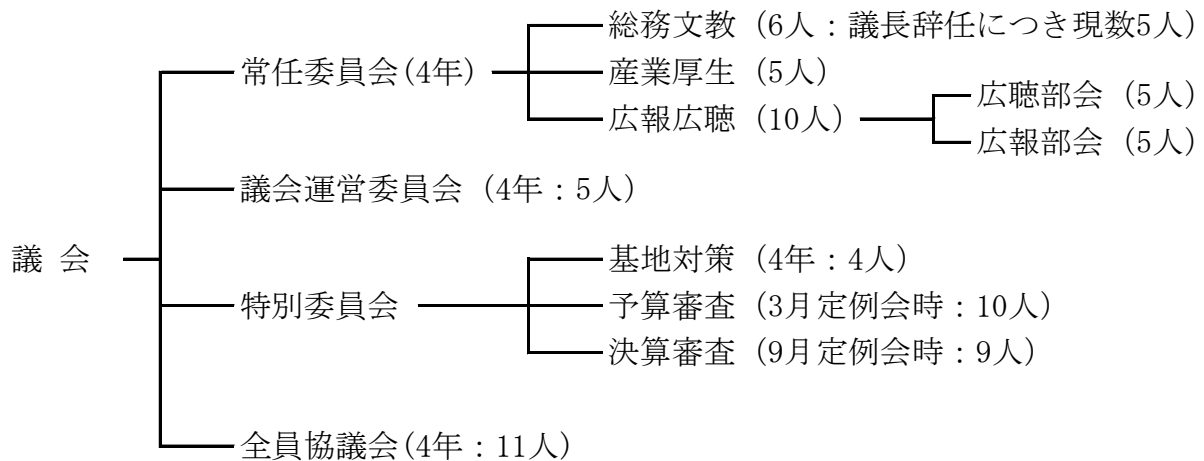
[町のあゆみ]

年（西暦）	できごと
明治35年（1902年）	東京の山田松次郎氏が入植
大正10年（1921年）	音更村から分村して鹿追村となる
昭和34年（1959年）	町制施行（9月1日）北海道・十勝管内で14番目
昭和36年（1961年）	人口ピーク 10,778人
昭和43年（1968年）	国営畑地帯総合土地改良事業着工
昭和44年（1969年）	畑総事業畑地かんがい工事着工
昭和45年（1970年）	開基50年記念式典挙行
昭和46年（1971年）	国保病院新築落成
昭和49年（1974年）	役場新庁舎完成
昭和53年（1978年）	鹿追高校道立移管
昭和56年（1981年）	開基以来未曾有の豪雨災害
昭和59年（1984年）	国営畑地帯総合土地改良事業完了
昭和60年（1985年）	カナダ・アルバータ州ストニイプレイン町と姉妹提携
平成 5年（1993年）	道道本別新得線、清水鹿追線が国道274号へ昇格（合計49.1km）
平成12年（2000年）	「環境美化」宣言
平成17年（2005年）	花のまちづくり国際コンクールで最高ランクの「5つ花」受賞
平成18年（2006年）	「バイオマスタウン構想」策定
平成19年（2007年）	バイオマス資源の有効活用による「鹿追町環境保全センター」稼働
平成21年（2009年）	町制施行50年
平成22年（2010年）	鹿追町まちづくり基本条例施行
平成23年（2011年）	鹿追町議会基本条例施行
平成25年（2013年）	鹿追町議会 全国町村議会議長会「特別表彰」 瓜幕バイオガスプラント建設着工 「とち鹿追ジオパーク」が日本ジオパーク認定（道内5番目）
平成26年（2014年）	チョウザメ試験飼育開始（バイオガスプラント余剰熱利用）
平成27年（2015年）	認定こども園しかおい開園
平成28年（2016年）	瓜幕バイオガスプラント本格稼働
平成29年（2017年）	しかおい水素ファームステーション開所（実証事業） 台東区との特定分野（産業・環境交流）における連携協定調印
平成30年（2018年）	交流センター「みないる」オープン

■ 議会の概要

〔議会構成〕

① 委員会・任期・定数



② 名簿・所属委員会等

◎ 議長 埴淵 賢治 ◎ 副議長 安藤 幹夫

議席番号	氏名	当選回数	党派	職業	所属委員会					議選監査委員
					常任委員会			議運	特委 基地対策	
					総務文教	産業厚生	広報広聴			
1	山口 優子	1	無所属	農業		○	副			
2	武藤 敦則	2	無所属	農業	副		長	○		
3	畑 久雄	3	無所属	会社役員	○		○		長	
4	台蔵 征一	3	無所属	農業		長	○	○	副	
5	加納 茂	3	無所属	農業	長		○	○		
6	上嶋 和志	3	無所属	農業		○	○	副		○
7	川染 洋	4	無所属	行政書士	○		○		○	
8	狩野 正雄	4	無所属	無職		副	○			
9	吉田 稔	6	無所属	会社役員		○	○	長	○	
10	安藤 幹夫	4	無所属	農業	○		○	オ		
11	埴淵 賢治	5	無所属	理容業				オ		

(オ はオブザーバー)

□ 一部事務組合議会

組合名	委員
十勝圏複合事務組合議会議員	埴淵 賢治
十勝環境複合事務組合議会議員	埴淵 賢治
とち広域消防事務組合議会議員	埴淵 賢治

③議員定数・任期

条例定数	現議員数	欠員数	計	現議員任期満了日
11人	11人	0人	11人	平成31年4月30日

※ 参考 議員定数の推移

適用期間	定数
昭和 30年 5月 ~ 平成 3年 4月	18 人
平成 3年 5月 ~ 平成 19年 4月	16 人
平成 19年 5月 ~ 平成 23年 4月	13 人
平成 23年 5月 ~	11 人

④党派別

無所属	計
11人	11人

⑤当選回数別議員数

1回	2回	3回	4回	5回	6回	計
1人	1人	4人	3人	1人	1人	11人

⑥年齢別議員数

平成30年5月1日現在

30～39歳	40～49歳	50～59歳	60～69歳	70歳以上	計
0人	1人	0人	5人	5人	11人

平均年齢	最年少	最年長
67.5歳	43歳	80歳

⑦会派別議員数

会派なし

〔議会活動〕（平成29年1月1日～12月31日）

①本会議開催状況

定例会	臨時会	計
4回	3回	7回

区分	開催月日	会期	会議日数	一般質問者数	備考
第1回 臨時会	1月 27日	1	1		
第1回 定例会	3月 7日 ～ 3月 23日	17	3	5	
第2回 定例会	6月 6日 ～ 6月 19日	14	3	3	
第2回 臨時会	8月 8日	1	1		
第3回 定例会	9月 4日 ～ 9月 21日	18	3	3	
第3回 臨時会	10月 20日	1	1		
第4回 定例会	12月 6日 ～ 12月 15日	10	3	5	一質：午前及びナイター開催

②一般質問・請願・陳情状況

一般質問		請願			陳情
延人数	実人数	延件数	採択	継続審査	延件数
16人	7人	0件	0件	0件	6件

③議案件数（提出者・項目別）

	町長提出						議会提出				
	条例	予算	決算	専決処分	その他	計	条例	意見書	決議	その他	計
定例会	19	64	7	1	24	115	0	3	0	0	3
臨時会	1	3	0	1	1	6	0	0	0	0	0
計	20	67	7	2	25	121	0	3	0	0	3

④委員会・全員協議会開催状況

総務文教 常任委員会	産業厚生 常任委員会	広報広聴 常任委員会	議会運営 委員会	全員協議会
16回	14回	15回	21回	28回

⑤特別委員会開催状況

予算審査特別委員会	決算審査特別委員会	基地対策特別委員会
2日	2日	0回

※ 予算・決算委の内、各1日は正副委員長選出

〔議会費用〕

①平成30年度予算内訳（当初）

（単位：千円）

節	予算額	内 訳
1 報酬	27,124	議員報酬 26,976 第三者審議会委員報酬 148
3 職員手当等	11,375	議員期末手当
4 共済費	9,318	議員共済組合納付金外
8 報償費	25	講師等謝礼外
9 旅費	2,703	費用弁償 2,387 普通旅費 316
10 交際費	420	交際費
11 需用費	1,088	消耗品費 392 食糧費 180 印刷製本費 511 修繕料 5
12 役務費	7	広告料
13 委託料	86	議会だよりデジタルブック作成業務委託料
14 使用料及び賃借料	10	駐車場使用料
19 負担金補助及び 交付金	1,701	政務活動費 1,320 十勝町村議会議長会負担金 334 全国市町村議会基地協議会負担金 37 その他会議負担金 10
合 計	53,857	

②議員月額報酬・期末手当

（適用日：報酬 H17.4.1・手当 H29.4.1）

議 長	副議長	委員長	議 員	期末手当支給率
290,000円	227,000円	204,000円	183,000円	年間4.4月分 6月 1.725月分 12月 2.675月分 (特別加算 15%)

※特別職 月額給料

町 長	副町長	教育長	期末手当支給率
750,000円	620,000円	560,000円	年間4.4月分 6月 2.125月分 12月分 2.275月分 (特別加算 15%)

※行政委員等の報酬

委員会等	長	委員
選挙管理委員会委員	日額 8,900円	日額 8,000円
教育委員会委員	代理 月額 42,300円	月額 36,900円
監査委員	識見 月額 112,800円	議選 月額 63,500円
農業委員会委員	月額 56,500円	月額 36,900円
固定資産評価審査委員会委員	日額 8,900円	日額 8,000円
その他委員会委員	日額 8,000円	日額 7,200円

③議員費用弁償

区分	日当 (1日につき)	宿泊料 (1夜につき)	車賃 (1日につき)	公共交通機関
道内	2,500円	12,500円	2,000円	航空・鉄道・バス ：職員旅費の例による
道外	2,900円	13,100円	3,000円	
備考	350kmを超える 日帰りの場合 ×2	11/1～4/30 暖房料500円 加算	自家用車使用時：55円/km 片道2km以上に支給 同乗者がある場合60円/km	

④政務活動費（平成23年5月1日施行）

区分	内容
交付額	年額 120,000円/人
交付対象	会派等
使途基準項目	調査研究費、研修費、陳情要請活動費、会議費、資料作成費、 資料購入費、広報費、事務費
報告書	調査終了後30日以内に調査報告書及び収支報告書を提出 収支報告書には全ての支出に係る領収書を添付
申し合わせ 事項（抜粋）	<ul style="list-style-type: none"> ○ 交通費は実費。自家用車使用の場合は上記議員費用弁償に準ずる ○ 宿泊費は上記議員費用弁償に準ずる額を上限とする実費 ○ 飲食代は原則認めない。ただし、宿泊に付属する朝食及び会議等と一体性が認められ、会費等の金額が社会通念上妥当な範囲の飲食費については支出可（会費の1/2以内で3,000円を限度とする） ○ 支出できない項目 <ul style="list-style-type: none"> ・ 交際費又それに類する経費（祝い金、香料、見舞い金等） ・ 政党としての活動に要する経費 ・ 選挙活動に関する経費 ・ 議員個人の利益のために行う活動に要する経費

■鹿追町財政状況

◎一般会計予算（当初）

（単位：千円・％）

区 分		平成30年度		平成29年度	
		予算額	構成比	予算額	構成比
歳 入	1 町税	825,761	12.5	761,367	11.7
	2 地方譲与税	135,000	2.0	135,000	2.1
	3 利子割交付金	500	0.0	300	0.0
	4 配当割交付金	500	0.0	500	0.0
	5 株式等譲渡所得割交付金	300	0.0	500	0.0
	6 地方消費税交付金	80,000	1.2	80,000	1.2
	7 自動車取得税交付金	25,000	0.4	20,000	0.3
	8 国有提供施設等所在市町村助成交付金	6,500	0.1	6,500	0.1
	9 地方特例交付金	1,500	0.0	1,000	0.0
	10 地方交付金	2,520,000	38.1	2,580,000	39.5
	11 交通安全対策特別交付金	1,000	0.0	1,000	0.0
	12 分担金及び負担金	50,754	0.8	59,594	0.9
	13 使用料及び手数料	597,368	9.0	584,560	9.0
	14 国庫支出金	320,626	4.9	384,408	5.9
	15 道支出金	262,007	4.0	254,831	3.9
	16 財産収入	76,026	1.2	103,023	1.6
	17 寄附金	120,004	1.8	180,004	2.8
	18 繰入金	545,051	8.2	448,415	6.9
	19 繰越金	40,000	0.6	40,000	0.6
	20 諸収入	457,403	6.9	452,798	6.9
	21 町債	545,700	8.3	432,200	6.6
合 計		6,611,000	100.0	6,526,000	100.0
歳 出	1 議会費	53,857	0.8	56,038	0.9
	2 総務費	1,794,051	27.1	1,807,398	27.7
	3 民生費	940,792	14.2	684,433	10.5
	4 衛生費	353,200	5.3	366,810	5.6
	5 農林費	1,179,169	17.8	1,239,467	19.0
	6 商工費	214,557	3.2	131,402	2.0
	7 土木費	271,022	4.1	342,370	5.2
	8 消防費	175,433	2.7	224,781	3.4
	9 教育費	441,767	6.7	479,602	7.3
	10 公債費	836,749	12.7	730,386	11.2
	11 諸支出費	340,304	5.2	440,928	6.8
	12 災害復旧費	99	0.0	12,385	0.2
	13 予備費	10,000	0.2	10,000	0.2
合 計		6,611,000	100.0	6,526,000	100.0

◎鹿追町各会計及び事業会計予算（当初）

（単位：千円）

会計名		平成30年度	平成29年度	増減額	前年度比(%)
一般会計		6,611,000	6,526,000	85,000	101.3
特別会計	国民健康保険特別会計	750,828	971,679	△ 220,851	77.3
	病院事業会計	784,635	770,071	14,564	101.9
	簡易水道特別会計	127,572	130,932	△ 3,360	97.4
	下水道特別会計	318,240	362,378	△ 44,138	87.8
	介護保険特別会計	497,537	470,758	26,779	105.7
	後期高齢者医療特別会計	86,673	78,382	8,291	110.6
合計		9,176,485	9,310,200	△ 133,715	98.6

◎一般会計歳入財源別内訳

（単位：千円）

区分	平成30年度			平成29年度	
	予算額	構成比(%)	前年度比(%)	予算額	構成比(%)
自主財源	2,661,669	40.2	103.6	2,570,167	39.5
依存財源	3,949,331	59.8	99.8	3,955,833	60.5
合計	6,611,000	100.0	101.3	6,526,000	100.0

◎主要財政指数等

区分	金額・比率	
	平成29年度計画	平成28年度決算
標準財政規模	3,895,766 千円	3,887,039 千円
財政力指数（3ヵ年）	25.3 %	24.3 %
実質収支比率	8.0 %	8.1 %
経常収支比率	79.3 %	79.5 %
公債費比率	6.9 %	8.0 %
実質公債費比率（3ヵ年）	8.2 %	8.0 %
財政調整基金現在高	553,600 千円	553,400 千円
減債基金現在高	1,683,200 千円	1,752,500 千円
地方債現在高	6,924,605 千円	6,387,666 千円

■歴代議長と副議長

期別	議 長		副議長	
8期	S21. 10 ~ S22. 4	石塚 長蔵	S21. 10 ~ S22. 4	柏藤 四郎
9期	S22. 4 ~ S26. 4	丸山徳太郎	S22. 4 ~ S26. 4	増田 作平
10期	S26. 4 ~ S30. 4	林 国男	S26. 4 ~ S30. 4	増田 作平
11期	S30. 5 ~ S34. 4	林 国男	S30. 5 ~ S34. 4	竹原 西右
12期	S34. 5 ~ S38. 4	林 国男	S34. 5 ~ S36. 12 S36. 1 ~ S38. 4	村瀬 武雄 竹原 西右
13期	S38. 5 ~ S42. 4	最上 栄	S38. 5 ~ S42. 4	千枝 茂
14期	S42. 5 ~ S46. 4	最上 栄	S42. 5 ~ S46. 4	福井 鉄実
15期	S46. 5 ~ S50. 4	榎波弥一郎	S46. 5 ~ S50. 4	村瀬 武雄
16期	S50. 5 ~ S54. 4	榎波弥一郎	S50. 5 ~ S54. 4	佐藤 孝行
17期	S54. 5 ~ S55. 12 S55. 12 ~ S56. 6 S56. 6 ~ S58. 4	榎波弥一郎 三好 則重 中尾 長英	S54. 5 ~ S58. 4	武藤 昇
18期	S58. 5 ~ S59. 12 S59. 12 ~ S62. 4	三好 則重 菊池 定男	S58. 5 ~ S59. 12 S59. 12 ~ S62. 4	中谷 豊治 鳴海 満
19期	S62. 5 ~ H3. 4	小竹好太郎	S62. 5 ~ H元 6 H元 6 ~ H3. 4	田中 清治 桜井 文雄
20期	H3. 5 ~ H7. 4	菊池 定男	H3. 5 ~ H7. 4	田中 清治
21期	H7. 5 ~ H11. 4	菊池 定男	H7. 5 ~ H11. 2 H11. 3 ~ H11. 4	吉田 弘志 上嶋 誠一
22期	H11. 5 ~ H15. 4	上嶋 誠一	H11. 5 ~ H15. 4	高橋 健治
23期	H15. 5 ~ H19. 4	上嶋 誠一	H15. 5 ~ H19. 4	堀川 昌廣
24期	H19. 5 ~ H23. 4	堀川 昌廣	H19. 5 ~ H23. 4	葛原 昇
25期	H23. 5 ~ H27. 4	埴渕 賢治	H23. 5 ~ H27. 4	川染 洋
26期	H27. 5 ~	埴渕 賢治	H27. 5 ~	安藤 幹夫

ジオパークの町 鹿追町



とかち鹿追ジオパーク

■ 北海道鹿追町議会 ■

〒081-0292

北海道河東郡鹿追町東町1丁目15番地

TEL: 0156-66-4039 (直通)

FAX: 0156-66-4041 (直通)

MAIL: gikai@town.shikaoi.lg.jp

URL: <https://www.town.shikaoi.lg.jp/>