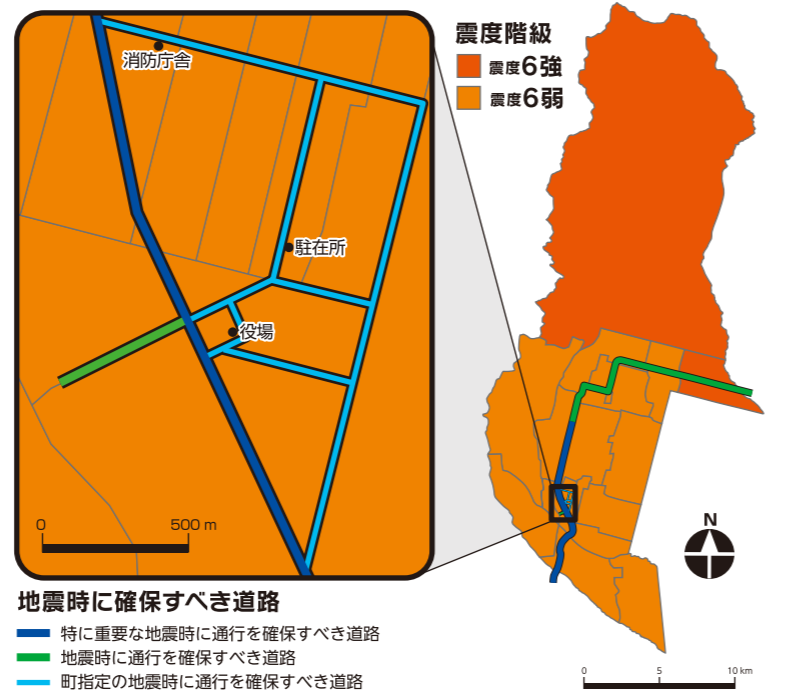


確認しよう!

揺れやすさマップ

「揺れやすさマップ」は耐震改修促進法に基づき、鹿追町で大地震が発生した場合に建物の倒壊や土木被害、更に、これに起因する生命・財産の被害を最小限に防止し、安全で安心な暮らしを実現することを目的として、作成致しました。

この「揺れやすさマップ」は、十勝平野断層帯主部(活断層による地震)マグニチュード8.0の地震が発生した場合の最大震度の予測を色分けで表しています。町内の揺れの大きさは震度6弱から6強と予測しています。



地震時に確保すべき道路
 青線 特に重要な地震時に通行を確保すべき道路
 緑線 地震時に通行を確保すべき道路
 赤線 町指定の地震時に通行を確保すべき道路

噴火

過去に起きた十勝岳の最大規模の噴火を想定した場合、鹿追町にも被害が発生する可能性があります。

確認しよう!

十勝岳の噴火警戒レベルと対応

警報・予報	対象範囲	レベル (キーワード)	火山活動の状況	対応
特別警報 噴火警報 (居住地域) 又は 噴火警報	居住地域及びそれより火口側	5 避難	居住地域に重大な被害を及ぼす噴火が発生、あるいは切迫している状況にある。	住民などの行動 危険な居住地域からの避難などが必要である。
警報 噴火警報 (火口周辺) 又は 火口周辺警報	火口から居住地域近くまで 火口内等	4 高齢者避難 3 入山規制 2 火口周辺規制	居住地域に重大な被害を及ぼす噴火が発生すると予想される。(可能性が高まってきている) 居住地域の近くまで重大な影響を及ぼす(この範囲に入った場合には生命に危険が及ぶ)噴火が発生、あるいは発生すると予測される。 火口周辺に影響を及ぼす(この範囲に入った場合には生命に危険が及ぶ)噴火が発生、あるいは発生すると予測される。	住民などの行動 警戒が必要な居住地域での要配慮者の避難、住民の避難準備などが必要である。 住民などの行動 住民は通常の生活(今後の火山活動の規模に注意)。状況に応じて要配慮者の避難準備などを行う。 登山者・入山者への対応 登山禁止・入山規制など危険な地域への入山規制などを行う。 登山者・入山者への対応 火口周辺への立入規制などを行う。
予報 噴火予報	火口内等	1 活火山であることに留意	噴火活動は静穏。噴火活動の状況によって、火口内での火山灰の噴出などが見られる。(この範囲に入った場合には生命の危険が及ぶ)	登山者・入山者への対応 特になし。

ペットを守るための対策

飼い主の役割とは、ペットを飼うという権利とともに果たさねばならない義務を常に意識し、災害に対する「十分な備え」を行い、常に飼い主の責任を果たす「心構え」をもつことです。

平常時

- 住まいの防災対策
- ペットのしつけと健康管理
- ペットが迷子にならないための対策
- ペット用の避難用品や備蓄品の確保
- 避難所や避難ルートの確認等の準備

災害時

- 人とペットの安全確保
- ペットとの同行避難
- 避難所・仮設住宅におけるペットの飼育マナーの遵守と健康管理

詳細は 環境省ホームページ「ペットの災害対策」 https://www.env.go.jp/nature/dobutsu/aigo/1_law/disaster.html



停電

停電は、地震・水害や豪雪などの自然災害、事故などによって、一年中発生する可能性があります。停電に備え、あらかじめ準備しておきましょう。

備えよう!

突然電気が消えても落ち着いて行動できるよう準備を

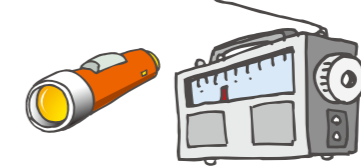
アンテナの確認

アンテナなどが強風で倒れ、電線に触れると危険です。早めに点検・修理しましょう。

ほくてん 新得ネットワークセンター
 (停電、電柱・電線などの設備に関する問合せ)
 フリーダイヤル 0120-06-0735
 <停電情報> http://teiden-info.hepco.co.jp/teiden_top.html

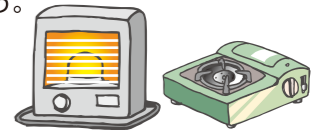
あかりと情報の確認

懐中電灯やラジオを常備して、置き場所を決めておきましょう。



電気がなくても

電気がなくても使用できる暖房やカセットコンロ(灯油やカセットボンベも含む)なども備えておきましょう。



迷いざというとき!

災害発生時の停電での注意点

プラグを抜く

電気ストーブやアイロンなどの電熱器具は、火災の原因になりやすいためすぐにスイッチを切り、プラグを抜きましょう。



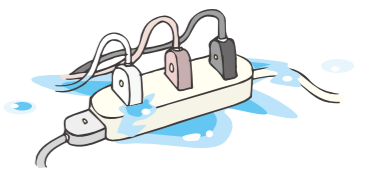
ブレーカーを切る

再通電による火災(通電火災)を防ぐため、避難するときは、ブレーカーを必ず切りましょう。



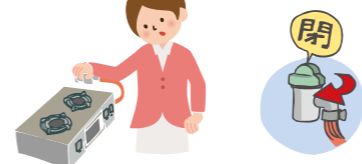
電気器具の点検

漏電などの原因になるので、壊れたり水につかった電気器具は使わず、電気店などで点検してから使用しましょう。



ガスのにおいについて注意

ガスのにおいがするときは、電気を使わないでください。ガスの元栓を閉め、窓を開けて換気し、ガス会社に連絡しましょう。



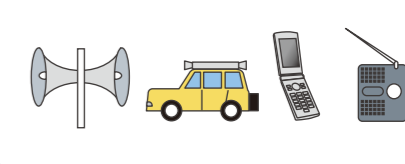
切れた電線について注意

切れた電線には絶対にさわらないようにしましょう。夜間や早朝、雨の日は垂れ下がった電線が見えにくくなるので注意しましょう。



大規模停電の時は

鹿追町では大規模停電が発生した場合、状況に応じて、防災行政無線、広報車やエリアメールなどからお知らせします。



ペットのための持出品リスト

優先順位 1

一命や健康に関わるもの

- 療法食、薬
- 5日以上のフード、水
- 予備の首輪、リード(伸びないもの)
- 食器
- ガムテープ(ゲージの補修など多用途に使用)

優先順位 2

一ペットの情報

- 飼い主の連絡先
- ペットの写真
- ワクチン接種状況
- 既往症・健康状態
- かかりつけの動物病院 など

優先順位 3

一ペット用品

- ペットシート
- 排泄物の処理用具
- トイレ用品(猫砂など)
- タオル・ブラシ・おもちゃ
- 洗濯ネット(猫用) など